

**Rehtisuo**

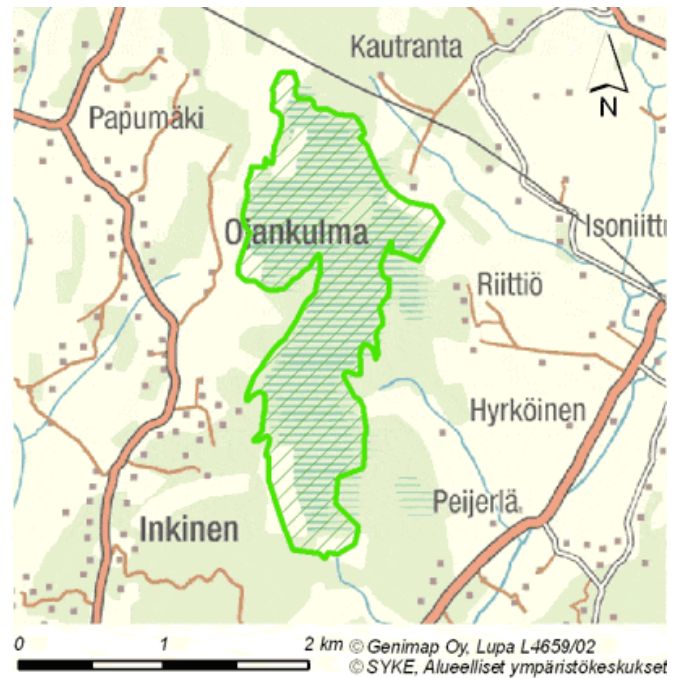
Koodi FI020007  
 Kunta Nousiainen, Rusko, Vahto  
 Pinta-ala 226 ha  
 Aluetyyppi SCI

**Alueen kuvaus**

Rehtisuo on laakiokeidas, jossa keskus on kuitenkin havaittavissa. Uloimpana suota ympäröi paikoitellen kirkkaan vihreä saranevakaistale. Hiukan ylempänä on melko kapea isovarpurämeen vyöhyke, joka itäreunalta puuttuu. Laakio on suurimmalta osin silmäkkeistä nevaa, joka reunoiltaan aiemmin muuttui kanervaa kasvavaksi rahkarämeeksi. Etelä- ja pohjoispäässä on melko jyrkkä reunaluisuus. Itä- ja länsisivuilla suota reunustavat kalliot. Suurimmalta osalta suo on säilynyt luonnontilaisena. Paikoin on suon reunoilta nostettu aiemmin turvetta.

Suon linnusto on tyypillistä eteläisen Suomen suolajistoa mm. niittykirvinen, keltavästäräkki ja kurki. Teeret käyttävät suota soidinpaikkanaan ja se on lintujen muutonaikainen levähdyspaikka. Myös muu eläimistö edustaa tyypillistä lounaissaomalaisia suolajistoa.

Rehtisuon kasviston näkyvimpiä lajeja ovat mänty, suopursu, suokukka, karpalo sekä rahkasammaleet. Lyhytkortisella nevalalla on myös tupasvilla merkittävä. Karhuluodon metsäsaareke muodostaa suon kanssa ehjän kokonaisuuden.

**Suojelutilanne**

Alueella on perustettu yksityismaiden suojelualue ja loppuosa on valtion omistuksessa.

**Suojelutilanteen tarkennus ja toteutuskeinot**

Rehtisuo kuuluu valtakunnalliseen soidensuojelun perusohjelmaan ja seutukaavan luonnonsuojelu-alueeseen. Alue suojellaan luonnonsuojelulla.

**Luontodirektiivin luontotyypit**

Keidassuot\* (7110) 97%

\*priorisoitu luontotyyppi

**Luontodirektiivin liitteen II lajit**

Alueelta ei ole tiedossa luontodirektiivin liitteen II lajeja.

**Lintudirektiivin liitteen I linnut**

Kohde ei ole suojeltu lintudirektiivin perusteella ja siten kyseisen direktiivin liitteen I linnut eivät ole alueen suojeluperuste.

<i>Bubo bubo</i>	huuhkaja
<i>Caprimulgus europaeus</i>	kehrääjä
<i>Grus grus</i>	kurki
<i>Pluvialis apricaria</i>	kapustarinta
<i>Strix uralensis</i>	viirupöllö
<i>Tringa glareola</i>	liro
<i>Tetrao urogallus</i>	metso
<i>Bonasa bonasia</i>	pyy

**Säännöllisesti esiintyvät muuttolinnut**

Kohde ei ole suojeltu lintudirektiivin perusteella ja siten kyseisen direktiivin tarkoittamat säännölliset muuttolinnut eivät ole alueen suojeluperuste. Natura 2000-tietolomakkeella ei ole mainintaa säännöllisesti esiintyvistä muuttolinnuista.

**Muuta lajistoa**

<i>Motacilla flava</i>	keltavästäräkki
<i>Motacilla alba</i>	västäräkki
<i>Anthus trivialis</i>	metsäkirvinen
<i>Anthus pratensis</i>	niittykirvinen
<i>Erithacus rubecula</i>	punarinta
<i>Loxia curvirostra</i>	pikkukäpylintu
<i>Parus cristatus</i>	töyhtötiainen
<i>Carduelis spinus</i>	vihervarpunen

**Kurjenrahka**

Koodi FI0200084  
 Kunta Turku, Mynämäki, Masku,  
 Vahto, Yläne, Pöytyä, Aura  
 Pinta-ala 3093 ha

**Alueen kuvaus**

Kurjenrahkan luonto on vaihtelevaa ja karua, keidassoiden ja monin paikoin kallioisten metsien luonnehtimaa maastoa. Metsät ovat Pukkipalon aarnialuetta lukuun ottamatta pääasiassa eri-ikäistä talousmetsää. Monin paikoin soiden reunat on ojitettu, mutta soiden keskiosat ovat säilyneet varsinkin luonnontilaisina. Maaperä koostuu moreenista ja kalliopaljastumista. Suurin osa Kurjenrahkan kivennäismaasaarekkeista on jäätikkösyntyisiä moreenikumpuja, joita löytyy myös Pukkipalon-Laidassuon osa-alueen pohjoisosista.

Alueen metsät ovat yleisilmeeltään melko karuja ja monin paikoin kallioisia. Soistuneisuus on yleistä varsinkin tuoreilla kankailla, joita alueen metsistä on yli puolet. Ne kuuluvat mustikkatyyppiin, jossa kenttäkerroksen valtalaji on mustikka ja lisäksi riidenlieko, ketunlieko, oravanmarja, vanamo ja metsäkastikka. Ravinneisuuden ja kosteuden mukaan muuttuvassa lajistossa esiintyvät mm. valkovuokko ja käenkaali. Vaihtelevasti tavataan lisäksi kultapiiskua, yöviikkaa, useita talvikkilajeja ja purtojuurta sekä metsäkortetta, metsä- ja isoalvejuurta.

Muita alueen metsätyyppejä ovat kanervan luonnehtimat kuivat kankaat ja puolukkatyyppin kuivahkot kankaat, joilla kasvaa myös kanervaa, mustikkaa, kangasmaitikkaa, metsätähteä, metsälauhaa, metsäkastikkaa, kultapiiskua ja jonkin verran keltaliekoa. Alueella on myös muutama pieni lehtomaisen kankaan alue, joilla kasvaa mm. valkovuokkoa, hiiren- ja metsävirnaa, kevätlinnunhernettä ja nuokkuhelmikkää.

Alueen soista suurin osa on ombrotrofisia. Minerotrofiset suotkin edustavat suurimmaksi osaksi oligotrofiaa. Suoyhdistymät ovat tyyppillisiä lounaissuomalaisia kermikeitaita. Pisimmälle kehittyneitä ovat Kurjenrahka ja Vajosu. Näiden soiden kermit ja kuljut ovat yleensä selvästi suuntautuneet, ja niillä on allikoita ja niiden reunaluisut ovat hyvin kehittyneet. Kurjenrahkalla ja Vajosuolla havaitaan selvästi Etelä-Suomen rannikkoalueen kermikeitaille ominainen reunaluisurakenne, jossa reunaluisun alaosa on suopursuvaltaista isovarpurämettä ja yläosa kanervarahkarämettä. Suotyyppevalikoima on lounaissuomalaisille keidassoille tyyppinen. Merkillepantavaa on harvapuustoisten rämeisten soiden, erityisesti keidasrämeiden, suuri osuus. Harvinaisista suotyypeistä alueella on vain ruoho- ja heinäkorpea.

Alueen keidasrämeiden allikot ovat pienialaisia. Rahkakermiä ovat matalahkoja ja niillä kasvava mäntypuusto on melko pienikokoista. Alueen soiden laitteet ovat kapeita, usein vain muutama metri. Ne ovat muodostuneet pääosin suursaranevasta ja koivuvaltaisesta nevakorvesta. Rahkarämeillä on kenttäkerroksen valtalajina lähes poikkeuksetta kanerva. Eteläisyyttä osoittaa alueen soilla ombrotrofisten isovarpurämeiden suopursuvaltaisuus.

Kurjenrahka on alueen soista laajin. Se koostuu useasta konsentrisesta keitaasta. Useimpia keitaita ympäröivät selkeät reunaluisut ja muutamilla alueilla esiintyy melko runsaasti allikoita, joiden reunoilla kasvaa mm. luhtavillaa, valkopiirtoheinää, leväkköä ja mutasaraa. Keskiosan allikoissa kasvaa paikoitellen ulpukkaa. Alueen suurimmat nevat sijaitsevat Kurjenrahkalla. Suon kaakkois- ja eteläosissa on kaksi laajaa, ombrotrofista lyhytkorsinevaa, joiden valtalajina on tupasvilla. Myös suokukka ja karpalot ovat yleisiä, tupasliikka ja rahkasara niukempia. Pohjakerroksen muodostavat jokasuo- ja ruskasammal. Kurjenrahkalla löytyy myös suomorologisesti mielenkiintoisia alueita, joissa kahden eri keskustasanteen reunaluisut ovat vastakkain. Reunaluisujen välisellä nevakorpikuviolla virtaa pieni puro osittain piilopurona turpeen alla. Suon reunoilla on kosteaa keidassuolle tyyppillistä laidenevaa, jonka kasvillisuus on muuta suota rehevää ravinteikkaista valumavesistä johtuen. Lajistoon kuuluvat mm. järviruoko, vehka ja raate. Savojärven läheisyydessä kasvaa myös jousivihvilä, pullosara ja suokorte. Valtaosa Kurjenrahkasta on keidasrämettä. Kurjenrahkan monipuoliseen linnustoon kuuluvat mm. liro, kurki, kapustarinta, metsäviklo, keltävästäräkki, pikku- ja isolepinkäinen, niittykirvinen, riekko, metso ja teeri.

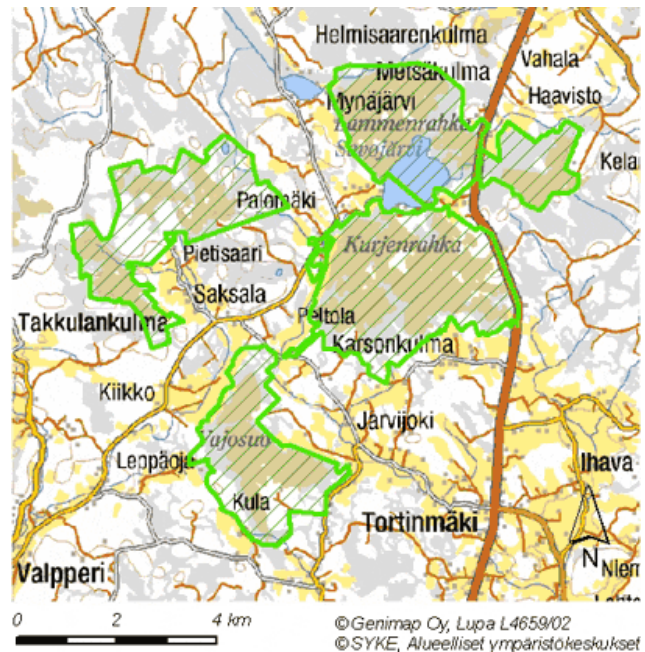
Vajosuon keskustasanne on osittain lähes puutonta nevaltaista keidasrämettä ja ruoppaista sammalkuljunevaa, jonka kenttäkerroksen muodostavat mutasara, valkopiirtoheinä ja leväkkö ja pohjakerroksen mm. silmäke-, vajo- ja kuljuraikasammal. Allikoita esiintyy monin paikoin ja osassa kasvaa pohjanlumme. Suon laitteet ovat enimmäkseen nevakorpea, joissa kasvaa yleisenä pullo- ja jousisaraa ja jonkin verran viilto- ja luhtasaraa. Mättäillä kasvaa mm. suokukkaa, isokarpalaa ja puolukkaa.

Laidassuon alueen suot ovat syntyneet kallioisten metsien väliin useimmiten pitkänomaisiksi yhdistymiksi. Alueen soilla ei ole aina selvästi nähtävissä tyyppillistä kermikeidasrakennetta. Reunaluisut puuttuvat monin paikoin kokonaan tai ovat hyvin kapeat, kuten myös laitteet. Alueella on kuitenkin kaksi allikkoista tasannetta ja yksi selkeästi koholla oleva tasanne, johon allikoita ei ole muodostunut. Tasanteiden ympärillä olevat kermit ja kuljut ovat melko selvästi suuntautuneita.

Lammenrahka on tyyppinen lounaissuomalainen kermikeidas, joka eteläosiltaan rajoittuu Savojärveen. Suolla on useita nevamaisia alueita ja Savojärven rannassa kulkee sarajuotti. Suon pohjoisosassa on runsaasti allikoita. Suon kasvillisuus on keidassuolle tyyppillistä kuten lakka, karpalo, suokukka, kihokit, mutasara ja juurtosara. Linnusto on monipuolinen. Alueella pesii mm. kurki, kalalokki, liro, kapustarinta, töyhtöhyppä, pensastasku, niittykirvinen, keltävästäräkki ja harmaalokki.

Osittain suon on ojitettu, mutta laajat alueet ovat säilyneet luonnontilaisina. Lammenrahkalla kuten muuallekin Natura-alueelle on tehty laajoja ojitusalueiden ennallistamistöitä.

Pukkipalo on Lounais-Suomen viimeisiä yhtenäisiä vanhapuustoisia havumetsäalueita. Vanhan puuston säilymisen kannalta ratkaisevaa on ollut, että siitä tehtiin metsähallituksen aarnialue vuonna 1958. Pukkipalon metsiä ei oltu hakattu ennen päätöstä useaan kymmeneen vuoteen, joten se on nykyään pääosin vanhaa yhtenäistä kuusimetsää. Lehtipuut puuttuvat alueen puustosta lähes tyystin ja vain muutama haapa ja koivu monipuolistavat alueen puulajistoa. Alueen puusto on eteläsuomalaisittain vanhaa, yli 150-vuotiasta, ja se onkin yksi viimeisistä alueista, joilla tavoittaa ikimetsien synkän vihreyden koko loistossaan. Alueen keskiosa on voimakkaasti soistumassa ja kaatuvan ja lahoavan havupuun määrä on paikoitain suuri. Alueen reunoilla on muutamia avosualueita. Ikääntynyt puusto ja lahoavan puuston suuri määrä on mahdollistanut sen, että alueella tavataan useita Etelä-Suomen metsissä taantuneita hyönteislajeja sekä lahoavalla puulla eläviä kääpäälajeja. Lajistoon kuuluvat mm. aarnilatikka, ruskolatikka, rosopehkiäinen, hentohaprakääpä, korpiludekääpä,



pursukääpä, riekonkääpä ja rusokääpä. Lisäksi soilla tavataan luumittari, muurainhopeatäplä ja rahkahopeatäplä.

### Suojelutilanne

Kurjenrahkan kansallispuisto perustettu lailla (1295/1997). Perustetun kansallispuiston pinta-ala oli 2540 ha eli noin 82% Natura-alueen pinta-alasta. Kansallispuiston maanhankinta on jatkunut tehostettuna perustamisen jälkeen ja enää rippeitä puiston kokonaispinta-alasta on enää toteuttamatta.

### Suojelutilanteen tarkennus ja toteutuskeinot

Suurin osa alueesta on kansallispuistona tai kuuluu kansallis- ja luonnonpuistojen kehittämissuunnitelmaan sekä soidensuojelun perusohjelmaan.

Alue kuuluu suurimmaksi osaksi seutukaavan SL-, SU1- tai MM2L-alueisiin.

Koko alueen suojeleminen toteutetaan luonnonsuojelulailla.

### Luontodirektiivin luontotyypit

Humuspitoiset järvet ja lammet (3160)	5%
Pikkujoet ja purot (3260)	<1%
Keidassuot* (7110)	70%
Silikaattikalliot (8220)	1%
Luonnonmetsät* (9010), vanhat havupuusekametsät	5%
Puustoiset suot* (91D0)	<1%
Puustoiset suot* (91D0), mäntyvaltaiset	<1%

\*priorisoitu luontotyyppi

### Luontodirektiivin liitteen II lajit

<i>Pteromys volans</i>	liito-orava
------------------------	-------------

### Lintudirektiivin liitteen I linnut

Kohde ei ole suojeltu lintudirektiivin perusteella ja siten kyseisen direktiivin liitteen I linnut eivät ole alueen suojeluperuste.

<i>Picus canus</i>	harmaapäätikka
<i>Aegolius funereus</i>	helmipöllö
<i>Bubo bubo</i>	huuhkaja
<i>Sterna hirundo</i>	kalatiira
<i>Lullula arborea</i>	kangaskiuru
<i>Pluvialis apricaria</i>	kapustarinta
<i>Caprimulgus europaeus</i>	kehrääjä
<i>Grus grus</i>	kurki
<i>Tringa glareola</i>	liro
<i>Pernis apivorus</i>	mehiläishaukka
<i>Tetrao urogallus</i>	metso
<i>Dryocopus martius</i>	palokärki
<i>Lanius collurio</i>	pikkulepinkäinen
<i>Ficedula parva</i>	pikkusieppo
<i>Picooides tridactylus</i>	pohjantikka
<i>Bonasa bonasia</i>	pyy
<i>Circus cyaneus</i>	sinisuohaukka
<i>Asio flammeus</i>	suopöllö
<i>Glaucidium passerinum</i>	varpuspöllö
<i>Strix uralensis</i>	viirupöllö

Alueella esiintyy lisäksi yksi uhanalainen laji, jonka tarkemmat tiedot ovat vain maanomistajien ja muiden asianosaisten saatavissa.

### Säännöllisesti esiintyvät muuttolinnut

Kohde ei ole suojeltu lintudirektiivin perusteella ja siten kyseisen direktiivin tarkoittamat säännölliset muuttolinnut eivät ole alueen suojeluperuste.

<i>Falco subbuteo</i>	nuolihaukka
<i>Falco tinnunculus</i>	tuulihaukka
<i>Tringa totanus</i>	punajalkaviklo
<i>Cinclus cinclus</i>	koskikara

### Muuta lajistoa

<i>Hirundo rustica</i>	haarapääsky
<i>Muscicapa striata</i>	harmaasieppo
<i>Sylvia curruca</i>	hernekerttu
<i>Buteo buteo</i>	hiirihaukka
<i>Regulus regulus</i>	hippiäinen
<i>Parus montanus</i>	hömötiainen
<i>Phylloscopus trochiloides</i>	idänuunilintu
<i>Loxia pytyopsittacus</i>	isokäpylintu
<i>Numenius arquata</i>	isokuovi

<i>Jynx torquilea</i>	käenpiika
<i>Dendrocopos major</i>	käpytikka
<i>Emberiza citrinella</i>	keltasirkku
<i>Motacilla flava</i>	keltävästäräkki
<i>Ficedula hypoleuca</i>	kirjosieppo
<i>Parus ater</i>	kuusitiainen
<i>Sylvia borin</i>	lehtokerttu
<i>Scolopax rusticola</i>	lehtokurppa
<i>Phoenicurus phoenicurus</i>	leppälintu
<i>Anthus trivialis</i>	metsäkirvinen
<i>Tringa ochropus</i>	metsäviklo
<i>Anthus pratensis</i>	niittykirvinen
<i>Phylloscopus trochilus</i>	pajulintu
<i>Saxicola rubetra</i>	pensastasku
<i>Loxia curvirostra</i>	pikkukäpylintu
<i>Emberiza rustica</i>	pohjansirkku
<i>Erithacus rubecula</i>	punarinta
<i>Certhia familiaris</i>	puukiipijä
<i>Prunella modularis</i>	rautiainen
<i>Lagopus lagopus</i>	riekko
<i>Phylloscopus sibilatrix</i>	sirittäjä
<i>Gallinago gallinago</i>	taivaanvuohi
<i>Parus major</i>	talitiainen
<i>Apus apus</i>	tervapääsky
<i>Phylloscopus collybita</i>	tiltalti
<i>Riparia riparia</i>	törmäpääsky
<i>Vanellus vanellus</i>	töyhtöhyppä
<i>Parus cristatus</i>	töyhtötiainen
<i>Carduelis flammea</i>	urpiainen
<i>Carduelis spinus</i>	vihervarpunen
<i>Aradus betulinus</i>	aarnilatikka
<i>Aspities gilvaria</i>	luumittari
<i>Clossiana freija</i>	muurainhopeatäplä
<i>Clossiana frigga</i>	rahkahopeatäplä
<i>Calitis scabra</i>	rosopehkiäinen
<i>Aradus pictus</i>	ruskolatikka
<i>Postia lateritia</i>	hentoahprakääpä
<i>Skeletocutis odora</i>	korpiludekääpä
<i>Amylocystis lapponica</i>	pursukääpä
<i>Antrodia albobrunnea</i>	riekonkääpä
<i>Pycnoporellus fulgens</i>	rusokääpä